



Si sono insediati il Consiglio e la Giunta dell'Unione dei Comuni

A seguito delle elezioni amministrative del giugno scorso il Consiglio e la Giunta dell'Unione dei Comuni hanno iniziato la loro attività. Il Consiglio dell'Unione, nella seduta di insediamento del 30 luglio, ha proclamato Presidente dell'Unione il Sindaco di Compiano Francesco Mariani e Vice Presidente il Sindaco di Varsi Angelo Peracchi. Fanno parte della Giunta: il Sindaco di Bedonia Gianpaolo Serpagli, il Sindaco di Bore Diego Giusti, il Sindaco di Borgotaro Diego Rossi, il Sindaco di Pellegrino Parmense Luca Graffi e il Sindaco di Tornolo Renzo Lusardi. Nel contesto è stato approvato il documento programmatico che caratterizza l'azione della nuova Giunta nei prossimi anni. I punti salienti del programma di governo della nuova Giunta sono rappresentati da: consolidamento delle attuali funzioni conferite e sviluppo operativo, entro il 31/03/2020, di altre due funzioni quali il Controllo di Gestione e il Servizio Risorse



Umane, un'attenta valutazione di altre funzioni delegabili, l'attrattività e l'apertura del dialogo con altri Comuni, la rotazione del Presidente e del Vice Presidente modificando lo Statuto, l'attuazione operativa dei sub ambiti Val Taro e Val Ceno, la proficua comunicazione verso l'esterno dell'attività dell'Unione.

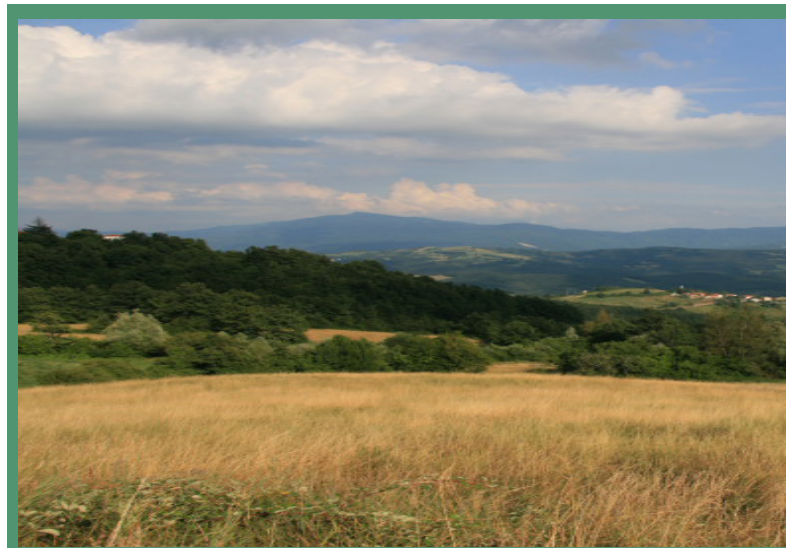


UNIONE COMUNI VALLI TARO E CENO



Turismo in Appennino in crescita

Buone notizie per il turismo in Appennino. Il periodo gennaio-giugno 2019 si chiude positivamente per alberghi, ristoranti e strutture della montagna con una crescita, rispetto all'anno scorso, del 4,8% degli arrivi e del 9,7% delle presenze. In totale gli arrivi nei primi sei mesi dell'anno sono stati 164.500 e 752.500 le presenze. Secondo i dati provvisori gennaio-giugno forniti dall'Osservatorio sul turismo dell'Emilia-Romagna, in Appennino cresce la clientela italiana - che rappresenta l'86% dei vacanzieri appenninici - di +6,4% per gli arrivi e +10,6% (616.000) per le presenze rispetto al 2018. Anche gli stranieri scelgono l'Appennino per le loro vacanze sia in estate che in inverno: le presenze internazionali salgono infatti del 5,8% (136.500), mentre sono in lieve contrazione gli arrivi (meno 2,9%). Per le Valli del Taro e del Ceno è importante il ruolo svolto dalla Destinazione Turistica Emilia con l'obiettivo di sviluppare, attraverso il Programma Turistico di Promozione Locale (PTPL) iniziative di promozione e valorizzazione dei territori e sostenere azioni promo-commerciali realizzate dagli operatori privati. La Regione Emilia Romagna, per voce dell'Assessore al turismo Andrea Corsini, sosterrà un grande Festival dell'Appennino che preveda tappe con appuntamenti musicali e culturali internazionali: un'occasione per conoscere la bellezza diffusa del territorio con lo scopo di creare un legame tra cultura, spettacolo, attrattività turistica e sviluppo.



Approvato il Documento Unico di Programmazione 2020-2021-2022

La Giunta dell'Unione dei Comuni ha approvato il Documento Unico di Programmazione (DUP) 2020-2021-2022. Il DUP è concretamente un "momento di scelta" di fronte alla molteplicità delle tipologie di bisogni da soddisfare, e, data la scarsità di risorse, spetta all'organo politico operare le necessarie scelte e stabilire i correlativi vincoli affinché, negli anni a venire, si possano conseguire le finalità poste, impiegando in modo efficiente ed efficace i mezzi disponibili. Il DUP è quindi lo strumento che permette l'attività di guida strategica ed operativa dell'Unione dei Comuni e consente di fronteggiare in modo permanente, sistemico





e unitario anche le discontinuità ambientali ed organizzative. Costituisce, inoltre, il presupposto necessario di tutti gli altri documenti di programmazione. Il documento si compone di due sezioni: la Sezione Strategica e la Sezione Operativa. La prima ha un orizzonte temporale di riferimento pari a quella del mandato amministrativo, la seconda pari a quello del bilancio di previsione. In particolare la Sezione Strategica sviluppa e concretizza le linee programmatiche di mandato, mission, vision e indirizzi strategici dell'ente, in coerenza con la programmazione di Governo e con quella Regionale. La Sezione Operativa ha carattere generale, contenuto programmatico e costituisce lo strumento di supporto al processo di previsione di indirizzi e obiettivi previsti nella Sezione Strategica. La parte finanziaria della Sezione si fonda su valutazioni di natura economico-patrimoniale e copre un arco temporale pari a quello del bilancio di previsione. Dal punto di vista tecnico invece individua, per ogni singola missione, i programmi che l'ente intende realizzare per conseguire gli obiettivi strategici definiti nella Sezione Strategica.

Progetto “Comunità in ascolto”: Costruire relazioni significative per le nuove emergenze sociali ed educative

Nell'ambito della progettazione distrettuale sulla Povertà e fragilità adulta, è emerso il bisogno di organizzare una rete operativa tra le varie associazioni che si occupano di distribuzione alimentare sul territorio. Si è deciso di rispondere a tale esigenza con un progetto che permetta una messa in rete delle associazioni e una distribuzione delle derrate seguendo criteri omogenei su tutto il territorio del Distretto Valli Taro e Ceno. Questo progetto è possibile grazie a un finanziamento della Fondazione Cariparma e a una contribuzione dei Comuni del Distretto. All'inizio dell'anno 2019, dopo un percorso di valutazione organizzativa, si è finalmente dato avvio al progetto, coordinato dall'Ufficio di Piano, e a tal fine è stata stipulata una convenzione tra ASP Rossi Sidoli di Compiano e la Fondazione Banco Alimentare Emilia-Romagna Onlus. Quest'ultima, attraverso questa convenzione, assicura un trasporto mensile delle derrate dalla sede della Fondazione Banco Alimentare Emilia-Romagna alle organizzazioni del nostro territorio senza alcun tipo di onere per le organizzazioni. Il trasporto delle



UNIONE COMUNI VALLI TARO E CENO

COMUNI DI BEDONIA, BORE, BORGO VAL DI TARO, COMPIANO,
PELLEGRINO PARMENSE, TORNOLO E VARSÌ





derrate ha avuto inizio con la fine del mese di giugno. Per poter permettere una distribuzione veloce ed efficace su tutto il territorio di derrate straordinarie è stata attivata una convenzione tra Asp ed Emporio solidale di Parma ed Emporio di Borgotaro, e con Consorzio Fantasia per l'utilizzo di mezzi in caso di necessità. Tra gli obiettivi del progetto c'è anche quello di assicurare a tutti i beneficiari le medesime modalità di accesso per garantire omogeneità dei servizi su tutto il territorio e poter attivare una collaborazione snella ed efficace tra organizzazioni caritative e servizi sociali di riferimento.

Comitato di Distretto Valli Taro e Ceno e Ospedale di Borgotaro

Nell'ultima seduta del Comitato di Distretto Valli Taro e Ceno, i Sindaci presenti hanno avuto modo di apprendere gli ultimi sviluppi circa lo stato dell'arte riguardante l'Ospedale di Borgotaro. Erano infatti presenti, oltre ai numerosi Sindaci, Elena Saccenti Direttore Generale AUSL di Parma, Giuseppina Frattini Direttore Sanitario AUSL Parma, Gianluca Pironi Direttore Distretto Valli Taro e Ceno, Maria Cristina Aliani Direttore Medico di Presidio AUSL Parma. I vertici dell'Azienda Usl hanno messo in evidenza gli importanti sviluppi degli investimenti sull'Ospedale



Santa Maria di Borgotaro. Sviluppi che riguardano la parte strutturale con i lavori di riqualificazione del Punto di primo intervento e contestualmente il potenziamento delle risorse umane-professionali con infermieri ed operatori socio-sanitari con una aggregazione funzionale con la U.O. di Medicina al fine di poter garantire una maggiore continuità dal punto di vista del personale medico. A tale proposito è stata sottolineata l'importanza dell'incontro avvenuto con le OO.SS. circa il continuo investimento in risorse umane da parte dell'Azienda. Si è altresì confermata e ribadita, anche a livello regionale, l'importanza e la necessità di una riqualificazione del Comparto Operatorio del Santa Maria. I lavori riguarderanno la ristrutturazione e l'adeguamento sismico del comparto operatorio e la realizzazione di



NEWSLETTER

UNIONE COMUNI VALLI TARO E CENO



una osservazione intensiva post operatoria. Sono in fase di completamento le assunzioni di personale tecnico e infermieristico. L'integrazione con le strutture di Vaio di Fidenza e Ospedale Maggiore di Parma ha reso possibile l'ampliamento della gamma di esami di laboratorio che possono così svolgersi presso l'Ospedale di Borgotaro. Sono state messe in evidenza criticità dovute alla difficoltà circa il reperimento di alcune figure professionali che al momento della chiamata rifiutano una sede decentrata. Piena conferma è stata sottolineata circa l'operatività del Dipartimento di Cure Primarie.



UNIONE COMUNI VALLI TARO E CENO

COMUNI DI BEDONIA, BORE, BORGO VAL DI TARO, COMPIANO,
PELLEGRINO PARMENSE, TORNOLO E VARSÌ

